



mocca

PROTOCOLO  
DE MEDIDAS A  
SEGUIR PARA  
PREVENCIÓN  
DE CONTAGIOS  
COVID-19



## TABLA DE CONTENIDOS

<b>Introducción</b>	<b>3</b>
<b>Información de carácter general</b>	<b>4</b>
¿Qué es un coronavirus?	4
¿Qué es la COVID-19?	4
¿Cuáles son los síntomas de la COVID-19?	4
¿Qué debo hacer si tengo síntomas de COVID-19 y cuándo he de buscar atención médica?	5
¿Cómo se propaga la COVID-19?	6
¿Cómo podemos protegernos a nosotros mismos y a los demás si no sabemos quién está infectado?	7
Otras medidas que debe tomar	8
<b>Nuestro trabajo en tiempos de COVID-19</b>	<b>9</b>
Equipos y materiales de protección a ser utilizados en MOCCA	9
Preparando oficinas para recibir personal	10
<b>INDICACIONES PARA PERSONAL QUE LABORA EN OFICINAS</b>	<b>10</b>
De su casa a la oficina	10
<b>INDICACIONES PARA PERSONAL QUE TRABAJA EN CAMPO</b>	<b>13</b>
Nuestro trabajo en campo	13
Reuniones de equipo	22
Estadías de noche	22

## INTRODUCCIÓN

TechnoServe se preocupa por la salud de sus colaboradores y la de sus familias. El contenido de este protocolo incluye información general sobre COVID-19, sus síntomas, como evitar contagio con esta enfermedad y reglas obligatorias para protegerle a usted y sus colegas de un posible contagio del virus COVID-19. El propósito de presentar estas reglas es para proteger al personal de TechnoServe y las personas productoras que servimos en MOCCA.

Es probable que algunas reglas cambien o se agreguen, y si esto ocurre su supervisor tendrá la responsabilidad de compartir cambios con ustedes. Si tiene preguntas sobre el seguimiento de una o algunas reglas que forman parte de este documento, favor contactar al Gerente de Café de su país.

A pesar de todo lo definido en este documento, será el **Gerente de Café** de cada país quien debe adaptar estas medidas o aquellas otras que estime necesarias a las características propias de cada país (incluyendo indicaciones de los gobiernos nacionales y locales), con el fin de garantizar siempre la seguridad y salud de todas las personas que forman parte de nuestro equipo. Eso dicho, si él/la Gerente de Café considera importante variar o modificar los protocolos para el país que lidera, será importante obtener el visto bueno del Director de Café de MOCCA. Además, es importante que

cada Gerente de Café comparta este protocolo con socios y aliados, para motivar a sus equipos a seguir protocolos similares, ya que, en muchas de nuestras alianzas, nuestros equipos trabajarán cerca de personal de los aliados.

En este sentido, se destaca la importancia de seguir todos los lineamientos establecidos por las autoridades ejecutivas y de salud de cada país. Es también responsabilidad del **Gerente de Café** asegurar que la información sobre las medidas de actuación y protección, sean conocidas y seguidas por todo el equipo, teniendo en cuenta la posible existencia de diferencias culturales y lingüísticas.

El presente protocolo aplica para trabajadores regulares, consultores, personal de servicios y visitantes. Se incluye una sección particular para el personal que se moviliza a campo.

Este protocolo no substituye las acciones tomadas en cada oficina, mas bien complementa las ya definidas por cada Director país.

### **Contactos para preguntas:**

Ryan Bathrick / Director de MOCCA / rbathrick@tns.org

Rubén Gallozzi / Director de Café de MOCCA / rgallozzi@tns.org

Rosario Ortiz / Directora de Finanzas & Admon / rortiz@tns.org

## INFORMACIÓN DE CARÁCTER GENERAL

### ¿Qué es un coronavirus?

Los coronavirus son una extensa familia de virus que pueden causar enfermedades tanto en animales como en humanos. En los humanos, se sabe que varios coronavirus causan infecciones respiratorias que pueden ir desde el resfriado común hasta enfermedades más graves como el síndrome respiratorio de Oriente Medio (MERS) y el síndrome respiratorio agudo severo (SRAS). El coronavirus que se ha descubierto más recientemente causa la enfermedad por coronavirus COVID-19.

### ¿Qué es la COVID-19?

La COVID 19 es la enfermedad infecciosa causada por el coronavirus que se ha descubierto más recientemente. Tanto este nuevo virus como la enfermedad que provoca eran desconocidos antes de que estallara el brote en Wuhan (China) en diciembre de 2019. Actualmente la COVID-19 es una pandemia que afecta a muchos países de todo el mundo.

### ¿Cuáles son los síntomas de la COVID-19?

Generalmente, los síntomas de COVID-19 inician a sentirse 2-14

días después de que una persona es infectada. El tiempo medio para iniciar a sentir síntomas es 5 días. Los síntomas afectan a las personas de diferentes formas, pero generalmente pueden incluir: tos, fatiga, fiebre, congestión nasal, dolor de garganta, dificultad para respirar, pérdida inexplicable de sabor u olfato, dolores y molestias musculares, dolor de cabeza, diarrea, náuseas, erupciones cutáneas, o cambios de color en los dedos de las manos o los pies.

Los síntomas que uno siente al inicio suelen a ser: fatiga, dolor de cabeza, dolor de garganta, o fiebre. Es posible no tener fiebre, o tener una temperatura





leve, particularmente en los primeros días. También es posible tener COVID-19 sin presentar síntomas o presentando síntomas muy leves. **Esta es la razón por cual es tan importante usar una mascarilla y lavarse las manos frecuentemente - podríamos ser transmisores de COVID-19 antes de que sintamos los síntomas, o siendo asintomático (no presentando síntomas del virus).**

Los síntomas pueden detenerse y reiniciar por hasta varias semanas. Las personas de mayor edad o con enfermedades crónicas tienden a ser más afectados por COVID-19 y son los que tienen mayor riesgo de complicaciones severas. Aunque bebés y niños tienden a presentar síntomas más leves y menos complicaciones, ellos también pueden contagiarse y contagiar a otros.

La mayoría de las personas se recuperan de la enfermedad sin necesidad de tratamiento hospitalario. Alrededor de 1 de cada 5 personas que contraen la COVID-19 acabapresentandouncuadro grave y experimenta dificultades para respirar. Las personas mayores y las que padecen afecciones médicas previas como hipertensión arterial, problemas cardiacos o pulmonares, diabetes o cáncer tienen más probabilidades de presentar cuadros graves. Sin embargo, cualquier persona puede contraer la COVID 19 y caer gravemente enferma.

Las personas de cualquier edad que tengan fiebre o tos y además respiren con dificultad, sientan dolor u opresión en el pecho o tengan dificultades para hablar o moverse deben solicitar atención médica inmediatamente. Si es posible, se recomienda llamar primero al profesional sanitario o centro médico para que estos remitan al paciente al establecimiento sanitario adecuado.

### ¿Qué debo hacer si tengo síntomas de COVID-19 y cuándo he de buscar atención médica?

Primero, mantener la calma. Es posible que no sea COVID-19, pero a la vez es importante tomar precauciones. Si está trabajando en la oficina o en el campo cuando inicia a sentirse mal, retírese de la oficina o de su actividad de campo, y regrese a casa. Asegúrese de tener su máscara puesta cuando entre a su casa. Avisar a su superior, intentar aislarse y vigile sus síntomas.



Idóneamente, deberían desarrollar un plan con las personas que comparten su hogar para tener listo los pasos que seguirán si usted o un familiar presentan síntomas asociados con COVID-19. Preferiblemente aíslese en una habitación con acceso a un baño y mantenerse en esta habitación. Si tiene que salir de la misma, hacerlo con mascarilla puesta y asegurar que los objetos/superficies que tocan son limpiados con desinfectante.

Solicitar recomendaciones de cómo tratar sus síntomas de un médico. No se auto recete medicamentos. Si decide visitar a su médico, use mascarilla en todo momento.



Si desarrolla síntomas, debe permanecer en su casa por lo menos siete días desde la aparición inicial de los síntomas, y tres días sin fiebre (logrado sin medicación) y con una mejoría en los síntomas respiratorios (por ejemplo, tos, falta de aliento).

## ¿Cómo se propaga la COVID-19?

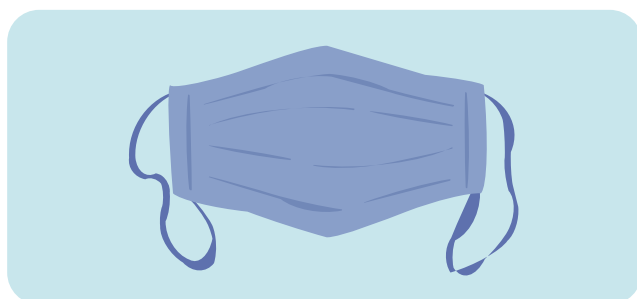
Se propaga de persona a persona, a través de microgotas respiratorias producidas por personas infectadas al toser, estornudar, y cuando hablan. Estas microgotas pueden ser inhaladas por personas cercanas a alguien infectado en el momento que tosen, estornudan, o hablan.



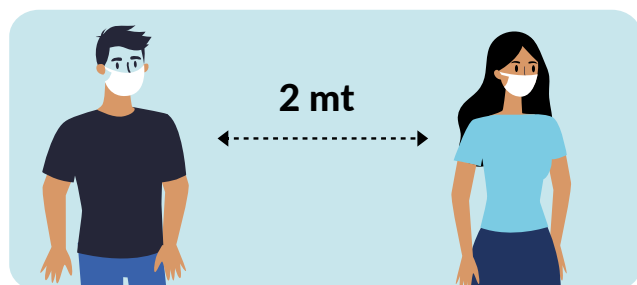
Las microgotas más pesadas también caen y se mantienen sobre superficies en nuestro entorno. Si alguien los toca, y después se toca la cara (sus ojos, nariz o boca), pueden contagiarse. O si después de tocar una superficie infectado toca a otra persona y ellos se tocan la cara, nariz, ojos, o boca ellos se pueden contagiar. Algunas microgotas livianas se mantienen flotando en el aire, y pueden ser inhaladas por personas que no respetan el distanciamiento sugerido. Personas infectadas pueden contagiar a otras personas aun antes de que presenten síntomas (portadores asintomáticos).

## ¿Cómo podemos protegernos a nosotros mismos y a los demás si no sabemos quién está infectado?

- **Use mascarilla o tapa boca.** Las mascarillas retienen las partículas líquidas que provienen de las secreciones de la nariz, la boca y la faringe, por las cuales se transmiten no solo el coronavirus, también otros virus y bacterias que causan enfermedades respiratorias. Se recomienda utilizar la mascarilla de forma correcta, cubriendo nariz y boca completamente.



- **Mantenga distanciamiento social.** Mantenga al menos 2 metros de distancia entre usted y las demás personas, y si es posible, mantener mayor distancia ¿Por qué? Las personas infectadas

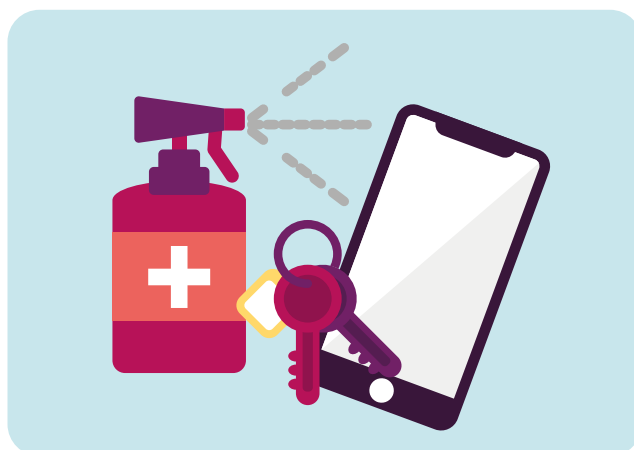


pueden transmitir el virus a través de micro gotas que emiten cuando hablan, tosen, o estornudan. Si está demasiado cerca a alguien infectado, puede inhalar el virus.

- **Lávese las manos frecuentemente.** Lávese las manos con frecuencia con un desinfectante de manos a base de alcohol o con agua y jabón. Lávese por mínimo 30 segundos hasta que se genere espuma.



- **Evite tocar superficies con sus manos.** Si los toca, lavarse las manos lo antes posible. Además, limpie rutinariamente todas las superficies que se tocan con frecuencia en su espacio de trabajo u hogar, y las manijas de las puertas.



- **Evite tocarse la boca, nariz, u ojos.** Las manos tocan muchas superficies que pueden estar contaminadas con el virus. Si se toca los ojos, la nariz o la boca con las manos contaminadas, puedes transferir el virus de la superficie a sí mismo.



- **Adapte medidas de higiene respiratoria.** Al toser o estornudar, cúbrase la boca y la nariz con el

codo flexionado o con un pañuelo; tire el pañuelo inmediatamente y lávese las manos con agua y jabón y/o desinfectante sus manos a base de alcohol. Al cubrir la boca y la nariz durante la tos o el estornudo, se evita la propagación de gérmenes y virus. Si usted estornuda o tose cubriéndose con las manos puede contaminar los objetos o las personas a los que toque.



“Ninguna medida preventiva es 100% efectiva para prevenir infecciones, pero practicar todas ellas de manera conjunta puede reducir las posibilidades de propagar la infección”.

**Subdirector de la OPS, Jarbas Barbosa**

## Otras medidas que debe tomar:

- No saludar a otros con la mano.
- No compartir comidas, bebidas o artículos personales.
- Desinfectar sus zapatos al llegar a su hogar.
- Cambiar su ropa al llegar a su hogar y de preferencia tomar un baño.
- Evite contacto con animales, los cuales pueden contraer y transmitir la enfermedad.
- Evite hospedarse en hoteles o casas de otras personas



## NUESTRO TRABAJO EN TIEMPOS DE COVID-19

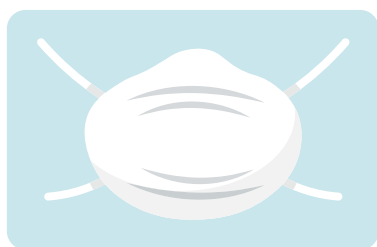
Entendemos que los entornos en los que nuestros equipos se desenvuelven incluyen tres grandes espacios: nuestra casa, nuestra oficina (la mayoría se encuentran cerradas o solo parcialmente abiertas), y nuestro trabajo en campo. En esta sección proveemos lineamientos para proteger al personal en sus gestiones, desde su

casa al trabajo en una oficina o en el campo, y de regreso a sus casas.

El Departamento de Agricultura de los Estados Unidos (USDA) ha permitido que TechnoServe invierta en equipos y materiales para proteger a nuestro personal de trabajo y a las personas productoras con quienes interactuamos.

### Equipos y materiales de protección a ser utilizados en MOCCA:

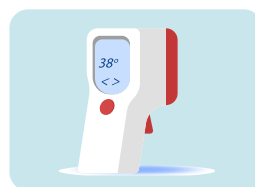
MOCCA, proveerá a sus equipos en oficina y campo (según corresponda) los siguientes insumos:



Un juego de mascarillas de tela, lavables, de tres capas, en una

combinación de telas sugeridas por el Centro para la Prevención y el Control de Enfermedades de EUA (CDC).

Estos también serán adquiridos para las personas productoras entrenadas por el proyecto.



Un termómetro laser para cada entrenador de campo y supervisor técnico.

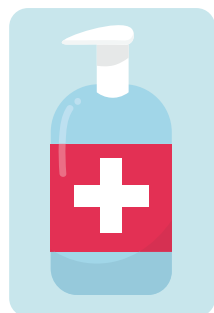


Una máscara protectora de rostro, para cada persona del equipo.



Cloro en una proporción adecuada para el uso de las personas que manipulan herramientas de capacitación, quienes deben asegurar desinfectar sus herramientas antes

y después de cada entrenamiento. Herramientas incluyen lapices, lapiceros, bolsas, colas de zorro, etc.



Alcohol gel en una proporción adecuada para el uso del equipo de MOCCA y los productores que asistan a las capacitaciones o sean visitado.

## Preparando oficinas para recibir personal

Como respuesta a las normas exigidas por gobiernos y para reducir el contagio, las oficinas en los países donde opera MOCCA están cerradas o solamente parcialmente abiertas. En el caso de que las oficinas donde usted opera estén parcialmente abiertas, obedecer los protocolos establecidos por cada oficina de TechnoServe. En el caso de que oficinas permitan la llegada de personal a sus instalaciones, la dirección de MOCCA coordinará con las oficinas en los distintos países para asegurar:

- La limpieza total de la oficina
- Que se disponga de un termómetro ubicado en la recepción, para que las personas puedan tomar su temperatura cuando llegan
- Que todos los baños cuenten con jabón
- Que tengamos un recipiente en la entrada de la oficina para desinfectar los zapatos y que contenga cloro
- Que el personal dentro de la oficina use mascarillas.

## INDICACIONES PARA PERSONAL QUE LABORA EN OFICINAS

### De su casa a la oficina

- Antes de salir, verifica que no tengan los síntomas mencionados

en pagina 4. Si respondes que si a uno solo de estos síntomas, **#QUEDATEENCASA** y sigue las recomendaciones de tus autoridades de salud locales. En el caso de que no existan recomendaciones de sus autoridades de salud locales, seguir las instrucciones en la página 5.

- Si ha estado en contacto con alguien que está enfermo, particularmente si tiene contacto regular con esa persona, por ejemplo, con un familiar que vive en su hogar, no llegue a la oficina. Hable con su supervisor para determinar cuándo puede regresar a la oficina.
- Decida si es absolutamente necesario presentarse a la oficina. Si no está seguro, hable con supervisor(a) para

### No llegue a la oficina sí:

- Si tiene uno de los síntomas asociados con COVID-19, o si siente que está por enfermarse (se siente más cansado de lo normal, o su cuerpo se siente dolorido, o su garganta se siente irritada) mejor no llegar a la oficina y notificar a su supervisor.
- Si ha estado en contacto con alguien que está enfermo, particularmente si tiene contacto regular con esa persona, por ejemplo, con un familiar que vive en su hogar.
- Decida si es absolutamente necesario llegar a la oficina. Si no se siente seguro, hable con su supervisor(a) para decidir si es necesario llegar. Si no es necesario, mejor trabaje desde su hogar.

decidir si es necesario presentarse. Si no es absolutamente necesario, es mejor que trabaje desde su hogar.

### **Antes de salir de su casa:**

- Asegúrese de tener mascarillas.
- Asegurar que ha notificado, con tiempo, que estará presentándose a la oficina.
- Si trae una mochila, maletín, o lonchera, desinfectar antes de salir de su hogar.
- Si considera permanecer todo el día en la oficina recomendamos que traiga su propio almuerzo para no tener que salir a comprar o pedir de un restaurante.
- Contar con alcohol gel para poder desinfectar sus manos antes de entrar a la oficina.

### **Al llegar a la oficina:**

- El equipo de Administración local será el responsable directo de los protocolos a seguir en cada oficina,

sin embargo, se sugieren por lo menos los siguientes puntos:

- Desinfectar sus manos antes de entrar a la oficina, y asegurar que tiene su mascarilla puesta.
- Si dos o más personas llegan a la oficina al mismo tiempo, tomen turnos entrando, y siguiendo los próximos pasos.
- Desinfectar los zapatos antes de ingresar.
- Usar alcohol para desinfectar el termómetro, y tomarse la temperatura. Desinfectar con alcohol de nuevo. Si su temperatura es igual o mayor a 37 grados centígrados, favor regrese inmediatamente a casa para seguimiento, y/o busque ayuda médica, y notificar a su superior.
- Vaya al baño a lavarse las manos.
- Evitar contacto no necesario con otros colegas.
- Será obligatorio usar mascarillas permanentemente dentro de la oficina y en los vehículos.



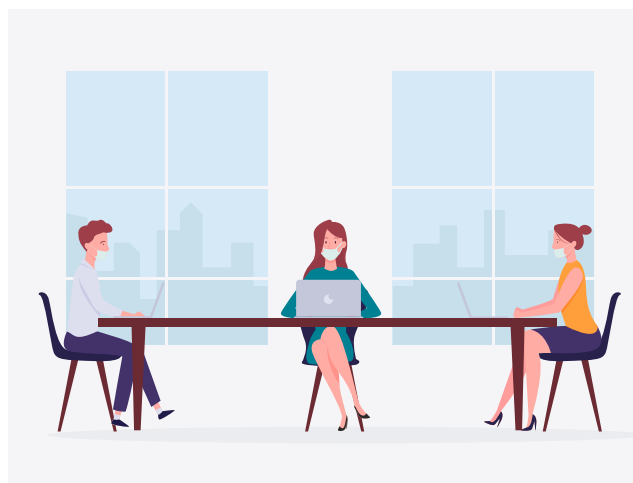
Cada oficina deberá definir el aforo máximo de personas, y se deberá colocar un rotulo en un lugar visible en la entrada de la oficina, el aforo debe considerar, el personal regular, consultores, personal de vigilancia, servicios y visitas, en el cálculo se deberá tomar en cuenta el tamaño de la oficina.

Para el caso de las salas de juntas, se deberá indicar con un rotulo visible la capacidad máxima, considerando el distanciamiento recomendado. Las áreas comunes como recepción deberán tener señalamientos de las distancias requeridas.



juntas, cocina, zonas de descanso, etc). Recordar que no es recomendable saludar dando la mano, dando besos o abrazos.

**Reuniones de trabajo:** No es permitido realizar reuniones presenciales de trabajo mientras estamos en alerta de pandemia, sin embargo, si es requerido se deberá solicitar autorización a su supervisor, se debe asegurar el distanciamiento social, utilizar únicamente espacios al aire libre y proveer al ingreso de la reunión los insumos preventivos.



Una de las medidas más efectivas para evitar el contagio es el **distanciamiento social**, este debe respetarse en la oficina tanto en los espacios de trabajo como en las zonas comunes (sala de



NOTA; Todas las visitas como proveedores, cobradores, personas atendidas por los proyectos, deberá siempre traer su mascarilla, cumplir la toma y norma de temperatura permitida, desinfectar sus zapatos y hacer uso del alcohol gel disponible.

## INDICACIONES PARA PERSONAL QUE TRABAJA EN CAMPO

### Nuestro trabajo en campo

Gran parte de nuestro trabajo, consiste en entrenar a productores y operadores de viveros, por lo que la realización del mismo dependerá de varios elementos a considerar: indicaciones de los gobiernos nacionales y locales, las políticas de cada oficina de TechnoServe, y las sugerencias de los aliados con cuales estamos colaborando. Aun si las autoridades nacionales o locales permiten agrupar a un número indefinido de personas, hasta que no se indique lo contrario, no agruparemos a más de 9 personas productoras a la vez para recibir un entrenamiento (para un total de 10 personas con el/la entrenador(a)).

Dependiendo en las circunstancias tomaremos decisión sobre si se pueden hacer entrenamientos grupales, aun de grupos pequeños.

Cuando se decida que no es posible realizar entrenamientos grupales, lo más probable es que se programen visitas individuales (previa a coordinación y aprobación de cada gerente de país).

Como una herramienta innovadora bajo la situación de pandemia,

implementaremos y prepararemos oportunamente métodos remotos de entrenamiento. Por esta razón, insistimos en la implementación de métodos remotos todos los meses, aunque podamos realizar entrenamientos grupales o individuales presenciales.

### De su casa al campo

- Antes de salir, verifica que no tengan los síntomas mencionados en página 4. Si respondes que si a uno solo de estos síntomas, **#QUEDATEENCASA** y sigue las recomendaciones de tus autoridades de salud locales. En el caso de que no existan recomendaciones de sus autoridades de salud locales, seguir las instrucciones en la página 5.
- Si ha estado en contacto con alguien que está enfermo, particularmente si tiene contacto regular con esa persona, por ejemplo, con un familiar que vive en su hogar, no vaya a su trabajo en campo. Hable con su supervisor para determinar cuándo puede regresar al trabajo de campo.
- Decida si es absolutamente necesario realizar el trabajo en campo. Si no está seguro, hable con supervisor(a) para decidir si es necesario presentarse. Si no es necesario, es mejor que trabaje desde su hogar.





### No vaya a su trabajo en campo si:

- Si tiene uno de los síntomas asociados con COVID-19, o si siente que está por enfermarse (se siente más cansado de lo normal, o su cuerpo se siente dolorido, o su garganta se siente irritada) mejor no llegar a la oficina y notificar a su supervisor.
- Si ha estado en contacto con alguien que está enfermo, particularmente si tiene contacto regular con esa persona, por ejemplo, con un familiar que vive en su hogar.
- Decida si es absolutamente necesario realizar su trabajo en el campo. Si no se siente seguro, hable con su supervisor(a) para decidir si es necesario llegar. Si no es necesario, mejor trabaje desde su hogar.

### Antes de salir de su casa:

- Vestirse con ropa limpia, de preferencia use camisa con mangas largas y chaqueta. Asegúrese de higienizar todos los artículos y objetos de uso personal, casco protector, mochilas, así como todos los materiales de capacitación que vaya a utilizar.



- Lleve los accesorios e insumos de protección personal resguardados en bolsas individuales (mascarillas, alcohol gel o líquido, cloro con agua, y otros que Ud. pueda disponer).



- Revise que su motocicleta o vehículo esté en condiciones óptimas y limpie las superficies con un paño húmedo (con agua y cloro, alcohol, etc.).



- En caso de que necesite abastecerse de combustible durante su viaje, nunca se quite la mascarilla, mantenga la distancia con las personas, trate de manipular poco dinero procurando abastecerse en cantidades netas, para evitar que le devuelvan cambio. Antes de continuar su camino, limpie

nuevamente sus manos, llaves y otros artículos manipulados.

**Viajando a campo:**

Si utiliza una unidad de transporte propiedad de TechnoServe, deberá contar con un kit de higiene que conste de: Alcohol gel, un depósito con dispensador de agua, jabón líquido desinfectante y toallas de papel de un solo uso.

MOCCA proveerá los kits de prevención de COVID-19. Es responsabilidad del

conductor al final de cada viaje de informar a la Administración de cada país, el estado del kit y si necesita reemplazarlo.

En cualquier caso, es responsabilidad del conductor o viajero cumplir con todos los lineamientos establecidos por las autoridades competentes. Algunas consideraciones que se deben tener en procedimientos rutinarios de vehículos, se pueden observar en la siguiente tabla:



Desinfección interna (timón, tablero, palanca) y externa (manecillas) del vehículo al salir y regresar de actividades diarias.

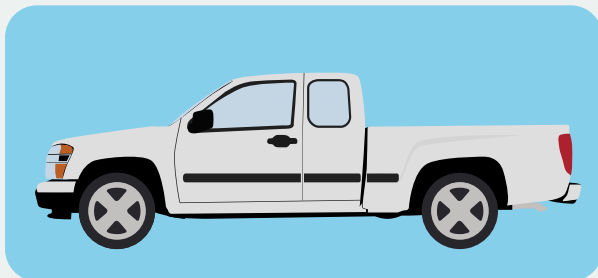
Puedes utilizar una solución de agua con cloro o gel antibacterial a base de alcohol



Al poner combustible: Preferiblemente, utiliza tarjetas de crédito/débito (desinfectarlas), no manipules efectivo, evita bajarte del vehículo y recuerda mantener la distancia con la persona que te atiende. En todo momento utiliza tu equipo de protección



Asegúrate de llevar el equipo de protección en tu vehículo



#### Contacto dentro del vehículo:

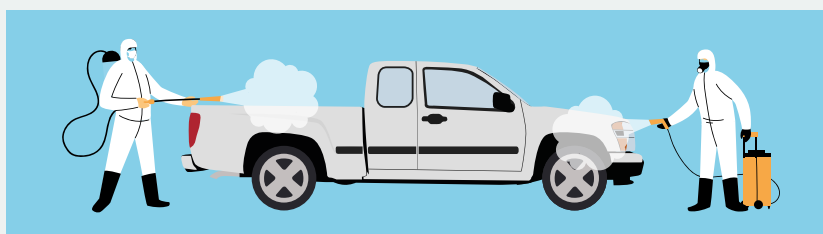
- Evite llevar pasajeros y si debe trasladar personas, procure mantener la distancia y es obligatorio que todos porten mascarilla y desinfecte sus manos con gel antibacterial.
- Evite compartir bebidas o alimentos con personas que van dentro del vehículo.
- En vehículos de doble cabina, la ocupación máxima deberá ser de 3 personas.
- Si es posible, mantengan abiertas las ventanas del vehículo.
- Las medidas de seguridad previas a la pandemia, se deberán continuar respetando incluso la prohibición de trasladar personas en la parte posterior de los vehículos de trabajo (pick up, camioneta, etc.)
- Comunique inmediatamente a los encargados de zona si algún acompañante en el vehículo mostró síntomas relacionado al COVID-19.



#### Cuando hagas mantenimiento de vehículo

- Asegúrate de mantener la distancia entre las personas.
- Solicita que los técnicos que te atenderán utilicen su equipo de protección.

#### Permite a las autoridades la fumigación del vehículo

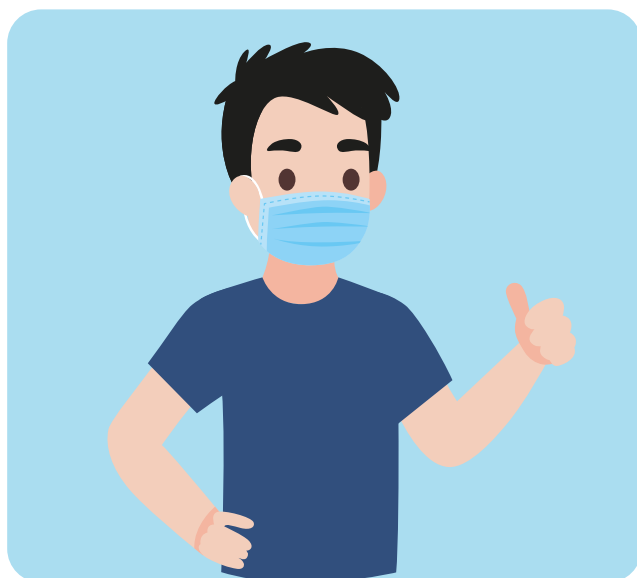


Es responsabilidad del Gerente de Café en cada país (o Directores en el caso que aplique), autorizar la programación de viajes.

## **Pasos a seguir en la implementación de entrenamientos grupales**

### *Antes de los entrenamientos*

- Hacer saber a las personas productoras que para participar en los entrenamientos o recibir un entrenamiento individual será absolutamente necesario que utilicen una mascarilla, cubriendo su nariz y boca, y mantengan distanciamiento social en la capacitación.

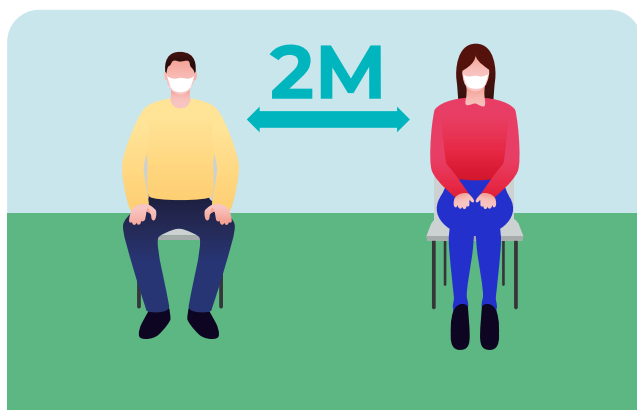


- Los/las Coordinadores de Entrenamiento deben preparar lenguaje en las guías de capacitación, que transmite, de forma respetuosa las “reglas de participación” que recuerdan a todas las personas productoras que es mandatorio utilizar una mascarilla que cubra su nariz y boca en todo momento, y mantener el distanciamiento social.

- Particularmente en épocas lluviosas será importante identificar previamente a lugares techados pero abiertos para la realización de los entrenamientos. No se pueden hacer entrenamientos en lugares cerrados.
- Por esta razón, dentro de los criterios de selección de anfitriones de parcelas demostrativas se debe priorizar productores que tienen un lugar techado para agrupar a las personas productoras.

### *Al llegar al local donde se realizará el entrenamiento grupal:*

- Seleccione un lugar al aire libre (puede ser techado)
- Organice el local del evento, si se dispone de sillas, ubíquelas guardando la distancia de mínimo 2 metros entre cada persona, y si es posible, 3 metros.
- Limpie y ordene los implementos a utilizar; retire y/o guarde los que no sean necesarios (incluye el casco para motorista).
- Coloque mascarillas, termómetro, gel, etc. en un lugar que pueda alcanzar fácilmente.
- Limpie nuevamente sus manos con alcohol.
- Mantenga puesta la mascarilla en todo momento.
- Si es el primer entrenamiento grupal, tener listo mascarillas para distribuir a las personas productoras cuando lleguen al evento.



***Cuando las personas productoras llegan al entrenamiento:***

- Comunicar a la llegada de los participantes del entrenamiento que el uso de mascarilla es obligatorio en todo momento.
- Recordar a las personas que mantengan su distancia – que no junten las sillas si han sido situadas a una distancia de mínimo 2 metros, y si no se colocaron sillas, que de todas maneras se ubiquen a una distancia no menor a 2 metros, y no se saluden con la mano.
- Cuando cada persona esté ubicada, uno por uno, tomar la temperatura de los participantes y pidiendo que pongan sus manos juntas y con el dispensador con alcohol, aplique 2 veces a las manos de cada persona y pídale que las froten para distribuir el alcohol en la parte interna y externa de sus manos. Si un participante tiene una temperatura corporal de 37.5 grados Celsius (99.5 grados Fahrenheit) o más, pídale regresar a

casa y que busque un proveedor de salud.

- Explique o transmita información general sobre COVID-19, y las medidas que se están tomando para reducir riesgos de transmisión, incluyendo que se solicita a que todos mantengan un distanciamiento de mínimo 2 metros, y que todos tienen que tener una mascarilla puesta en todo momento. Será la responsabilidad del Coordinador(a) de Entrenamientos preparar un guion del mensaje a transmitir.

***Durante el entrenamiento:***

- Durante toda su exposición, el personal técnico y participantes conservarán puesta su mascarilla y el distanciamiento social.
- En cada ocasión que deban compartir artículos, materiales, herramientas o cualquier objeto de enseñanza y demostración, deben de higienizarlos con alcohol en gel.
- Evite que los participantes compartan alimentos, si se incluye refrigerio, debe distribuirse al final del evento.

***Al concluir el entrenamiento:***

- Cualquier actividad de cierre debe mantener el distanciamiento social, brinde indicaciones para el siguiente evento y refuerce las recomendaciones preventivas.





- No despedirse de mano o brazo
- Aplique nuevamente las manos de los participantes al salir del evento.
- Invite con cortesía a regresar inmediatamente a sus hogares (no es recomendable entablar conversaciones grupales).
- Proceda a organizar e higienizar nuevamente sus artículos personales y materiales utilizados en el entrenamiento.
- Prepárese para su retorno a casa lo más rápido que pueda y evite promover o participar en conversaciones grupales.
- Limpie la motocicleta y su casco antes de partir.

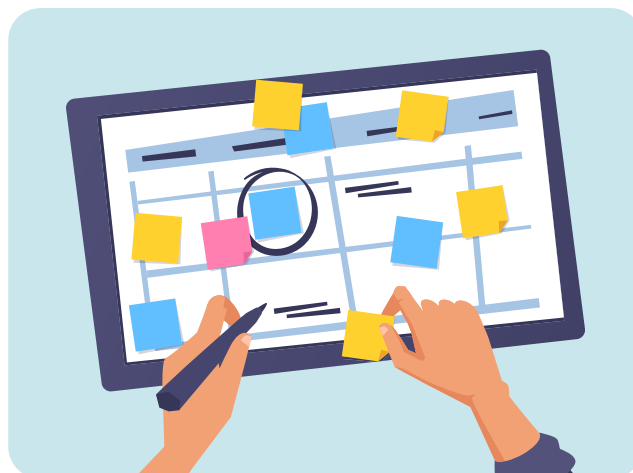
### **Pasos a seguir en la implementación de visitas individuales**

#### *Preparándose para la visita:*

- Con previa anticipación, defina los objetivos de la visita, metodología a utilizar, lista de actividades con los

tiempos de duración, materiales a utilizar, etc.

- Avisar a las personas que este visitando en el la visita individual que ellos, y las participantes de su familia que desean participar, deben

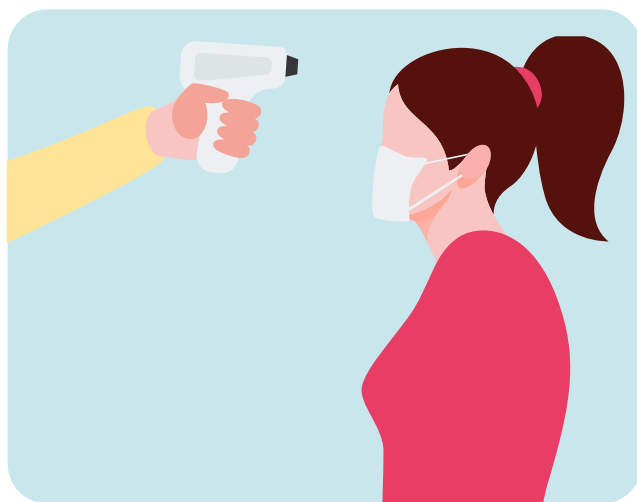


usar una mascarilla que cubra su boca y nariz.

- Tome las mismas medidas y realice las acciones indicadas en la sección “Preparándose para la visita”.
- Asegúrese de llevar los materiales, herramientas o equipos que va a utilizar.
- Trasládese directamente al lugar de la visita evitando detenerse en el camino e interactuar con otras personas.
- Si es necesario detenerse para abastecerse de combustible o comprar algunos materiales, vuelva a limpiar sus manos con alcohol, lo mismo que cualquier accesorio o artículo manipulado.

### *Llegando a la finca:*

- Al llegar a la finca o vivienda, no salude de manos, mantenga el distanciamiento con las personas. Indique al productor que usted ha tomado todas las medidas de prevención COVID 19 para realizar dicha visita.
- Preguntarle a la persona que está visitando si le puede tomar su temperatura. De igual forma pueden tomar su propia temperatura para que la persona vea que no tiene temperatura alta.



- Si cónyuges y/o hijos mayores pueden/desean participar en la capacitación, asegurar que todos tengan mascarilla cubriendo nariz y boca en todo momento y que usted esté distanciado de ellos por mínimo 2 metros.
- Optimice el tiempo, inicie sus actividades a lo inmediato.
- Vaya directamente al campo o sitio

de la finca donde se realizará la actividad, si es demostrativa.

- Si la visita es para recolección de información y tiene que escribir o llenar formatos físicos, lleve solo los papeles que sean necesarios y resguardados en sobres.
- El uso de lapicero debe ser de manera personal y debe limpiarlo con cloro o alcohol regularmente. No preste su lapicero ni use el de otra persona. Si el productor necesita firmar o escribir, ofrezca otro lapicero previamente higienizado.

### *Realizando la actividad:*

- Interactúe únicamente con las personas que sean necesarias.
- Use la mascarilla en todo momento
- Evite tocar o manipular objetos, materiales, herramientas que no sean necesarios.
- Limpie sus manos con alcohol después de tener contacto con cualquier objeto o materiales.
- Realice las actividades técnicas con naturalidad, pero manteniendo la distancia con las personas beneficiarias.
- Rechace con cortesía invitaciones para entrar a espacios cerrados, como el hogar de las personas que este visitando. Es importante mantener la interacción al aire libre en todo momento.
- Entregue documentos, invitaciones y otros, sin hacer contacto con

las manos, de preferencia y si hay disponibilidad, entregarlos en bolsas plásticas.

- Si tienen que hacer contacto con animales, limpie sus manos con alcohol al terminar cada actividad.
- Rechace con cortesía alimentos o bebidas ofrecidas por los productores.



### **Al finalizar la visita:**

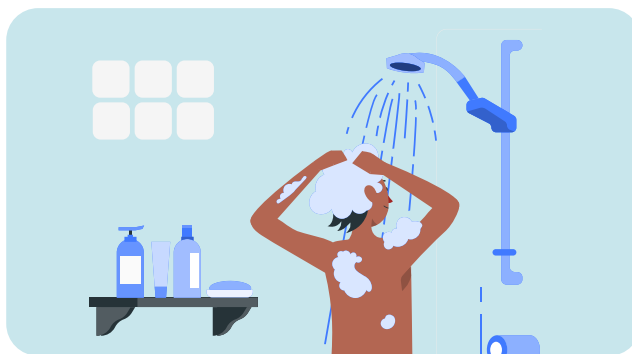
- Al concluir, cualquier actividad de cierre debe mantener el distanciamiento social, brinde indicaciones para la siguiente visita y refuerce las recomendaciones preventivas.
- No despedirse de mano o brazo.
- Limpie nuevamente la mano con alcohol, lo mismo que su motocicleta y casco.
- Siga las indicaciones de la sección “Regresando a casa.”

### **Regresando a casa**

- Antes de ingresar a su residencia, higienizarse las manos con alcohol en gel.



- Quitarse los zapatos y dejarlos fuera (luego regresara a limpiarlos con la solución sanitizante).
- Ingrese a su casa pero, no salude a nadie de beso, mano o abrazo si antes no se ha higienizado.
- Deje llaves, billetera, mochila y materiales dentro de una caja en la puerta de entrada, después regresará a desinfectarlas.



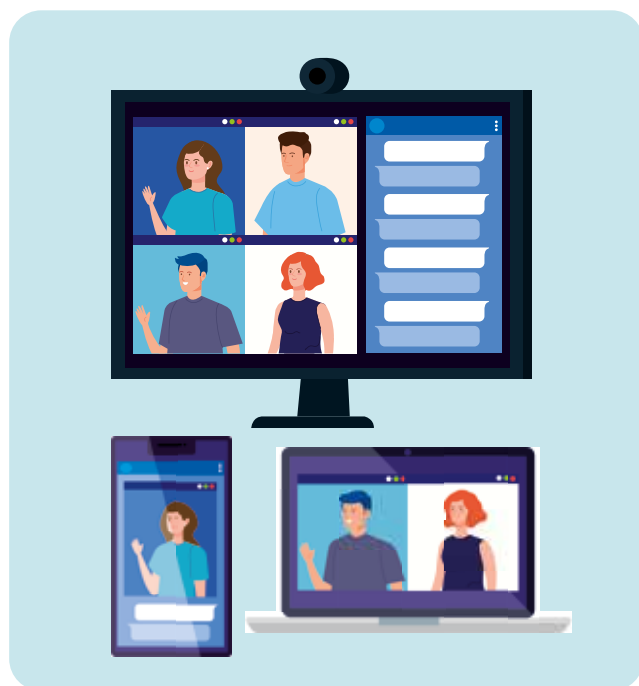
- Tome un baño. Si en caso no puede hacerlo, entonces lavarse con agua y jabón manos, cara, brazos, cuello y cabello.
- La ropa que traía puesta métala en una bolsa para su posterior lavado, igual su mascarilla (si es lavable).
- Higienizar su celular y todo dispositivo que estuvo manipulando

en todo su trayecto. Incluya sus lentes si usa.

- Higienice todas las superficies de las cosas u objetos que haya traído del exterior antes de guardarlas. Con estas medidas lo que se trata es disminuir el riesgo de contagio.

## Reuniones de equipo

Si un (a) integrante del equipo presenta síntomas de COVID-19 tendrán que auto-aislarse. Si esa persona tuvo contacto con otros miembros del equipo, ellos también tendrán que auto-aislarse. Por esta razón, es indispensable que los equipos de trabajo se reúnan, de lo posible, solamente de forma virtual, o a través de llamadas telefónicas. Entendemos que esto podría complicar nuestra coordinación, pero es importante para evitar el contagio.



Si es indispensable sostener reuniones presenciales, deberán obtener la aprobación de su supervisor(a), realizar reuniones al aire libre, insistir que todos los participantes usen una mascarilla en todo momento, y mantener distanciamiento social. Para los equipos que sostienen replicas de dos días, donde una parte consiste en un reforzamiento técnico, motivamos a que esto se haga virtualmente. Igual sesiones sobre aspectos de MEC pueden hacerse virtualmente. Si en la reunión proveen alimentos, que los consuman con una distancia mayor de 2 metros, preferiblemente en recesos. Para evitar confusiones solicitamos que los Gerentes de País y Coordinadores de Entrenamiento presenten al Director de Café su plan de como realizaran cada replica, con la intención de buscar formas para realizar la mayor parte o totalidad de las replicas de forma virtual.

## Estadías de noche

A veces, nuestros colegas pernoctan o se hospedan en la casa de una persona productora o de alguien más en la comunidad, cuando están lejos de su propia casa. Deseamos evitar esta práctica por lo menos hasta futuro aviso, para evitar posibles contagios. De igual forma se prohibirá la estadía en hoteles a menos que su supervisor apruebe la misma y se aseguren los siguientes pasos:



- Elegir alternativas de reservas y registros en línea, ingreso a la habitación con el móvil y pagos sin contacto.
- Antes de salir, llamar para preguntar si el personal usa mascarillas en el trabajo.
- Averiguar sobre otras prácticas de prevención implementadas por el hotel, como barreras en la recepción y carteles que propicien el distanciamiento físico en el lobby.
- Averiguar si el hotel actualizó sus políticas de limpieza y desinfección o de retiro de superficies y objetos que se tocan con frecuencia (como bolígrafos, llaves de habitaciones, mesas, teléfonos, manijas de las puertas, interruptores de luz, botones del elevador, fuentes de agua, cajeros automáticos/estaciones de pago con tarjeta, computadoras e impresoras del centro de negocios, máquinas de hielo/expendedoras y controles remotos).
- Intentar reservar una habitación que no ha sido ocupada por otros huéspedes por al menos dos noches antes de su estadía.

### *Al llegar al hotel, use mascarillas y limite el contacto cercano con otras personas*

- Usar mascarilla cuando esté en el lobby o en otras áreas de uso común.
- Reducir al mínimo el uso de áreas que puedan propiciar el contacto cercano (distanciamiento social) con otras personas tanto como sea posible, como salas de descanso, patios al aire libre, salas de estar en interiores, comedores/cocinas, salas de juego, piscinas, bañeras de hidromasaje, saunas, spas, salones de belleza o gimnasios.
- Evalúe usar las escaleras. De lo contrario, para usar el ascensor espere a estar solo o con las personas más cercanas a su grupo de viaje.
- Evitar aglomeraciones de personas. No tome su desayuno o cena en lugares donde están presentes otros huéspedes. Si pueden hacer que el hotel lleve su comida a su habitación, mejor.

### *Cuando sea posible, elija opciones sin contacto*

- Solicite la entrega sin contacto de cualquier pedido de servicio a la habitación.
- Limpie su lugar de alojamiento con alcohol, desinfectantes o cloro, si tiene dudas en lo realizado por el personal del lugar.



[www.mocca.org](http://www.mocca.org)